

Fondazione e Tappe

L'Università della Terza Età di Quartu S.Elena sorge come Associazione autonoma con propria veste giuridica nell'anno accademico **1996-1997**; il suo percorso inizia con la formazione del primo Consiglio Direttivo designato ad organizzarne e gestirne le attività.

Nel precedente biennio 1994-1996 aveva infatti operato nella nostra Città una "Sezione distaccata" dell'Università della Terza Età di Cagliari, con un programma limitato allo studio delle principali lingue straniere. L'attività svolta e l'esperienza gestionale maturata in quel periodo sono state comunque preziose, perché oltre agli apporti culturali generati hanno reso più agevole ed efficace la nascita e l'iniziale decollo di questa nuova Associazione: di tutto ciò è dovuta sentita gratitudine alla "Consorella" cagliaritano. Un gruppo iniziale di volonterosi Soci fondatori assunse quindi nell'autunno 1996 la coraggiosa decisione di dare vita ad una Associazione culturale in grado di operare autonomamente, con propri e peculiari indirizzi programmatici che tenessero conto degli specifici interessi della Comunità Quartese, quale scelta meglio rispondente all'ambizioso, ma realizzabile, progetto teso a contribuire in modo fattivo allo sviluppo sociale di questa Comunità.

Nacque così l'Università della Terza Età di Quartu S.Elena come Associazione libera, apolitica, apartitica ed aconfessionale, caratterizzata dal volontariato e dall'esclusione assoluta di qualsiasi finalità di lucro, aperta a tutti i cittadini che volessero avere un centro di aggregazione ove relazionare con gli altri per la propria crescita culturale e sociale, in un clima di serenità e di civile intrattenimento. In questo progetto ha creduto da subito anche l'Amministrazione comunale di Quartu S.Elena, che ha voluto parteciparvi in qualità di Socio fondatore ed ha fornito i locali per la Sede, gli arredi relativi ed alcune indispensabili attrezzature didattiche. Il rapporto (e l'apporto!) del Comune di Quartu S.Elena non sono mai venuti meno, ed anzi sono divenuti sempre più stretti e fecondi in tutti questi anni. Il concreto conseguimento delle finalità associative doveva realizzarsi mediante l'attivazione di Corsi e Laboratori, ma anche con escursioni e viaggi di studio, con particolare interesse per la cultura sarda e per quella del Campidano sud-orientale in special modo.

Ad organizzare e tradurre in atto quanto sopra cominciò nell'Anno 1996-1997 il primo Consiglio Direttivo, organo di "governo" dell'Associazione, che fu così composto: **Presidente, Salvatore Gianino; vice-Presidente vicario, Luigi Scanu; vice-Pres., Maria Giovanna Zara; Segretario generale, Efsio Piras; Direttore dei Corsi, Luisa Zinni; vice-Direttore dei Corsi, Tullia Spiga; Segretario dei Corsi, Anna Maria Rotondo; Tesoriere, Carlo Greco.**

I Soci erano 280; i programmi, rispetto all'esperienza della Sezione distaccata, vennero significativamente ampliati, sia nel campo sempre valido delle lingue straniere con l'aumento delle ore settimanali di lezione, sia con la introduzione di "lezioni monotematiche" in diversi campi dello scibile. Tra le "lezioni sul campo", visite guidate sul territorio della Sardegna, si segnalano quelle di Archeologia e quelle di Arte sarda, con le visite ai megnirs di Laconi, al sito di Monte Sirai, ed alle Chiese di S.Giovanni di Sinis e di S.Giusta.

Il secondo Consiglio direttivo viene eletto nel Luglio **1997**, con diversi avvicendamenti tra i Componenti.

Entra in carica anche il primo Presidente onorario, adempimento che in precedenza non era stato proceduralmente possibile. Questa la nuova composizione: **Presidente Onorario, Franco Bellu; Presidente, Salvatore Gianino; vice-Pres. Vicario, Roberto Mariani; vice-Pres., Filomena Randaccio; Segretario generale, Anna Maria Rotondo; Tesoriere, Maria Locci; Direttore dei Corsi, Efsio Piras; vice-Direttore dei Corsi, Tullia Spiga; Segretario dei Corsi, Luisa Maxia.** Nell'Ottobre 1997 si rese necessario ricomporre il Consiglio direttivo per sostituire alcuni Componenti dimissionari e avvicendare alcune competenze: riconfermati gli altri Componenti, Efsio Piras diviene Segretario generale; Patrizia Zuncheddu diviene Direttore dei Corsi; Ignazio Costanza diviene vice-Segretario dei Corsi.

I Soci sono saliti a n.326. Con il crescere dei Soci e dell'esperienza gestionale aumenta e si consolida il complesso delle attività sociali. Il programma per l'Anno 1997-1998 è basato sulla conferma dei Corsi di lingue, che vengono portati a nove ore settimanali, sullo sviluppo delle "Lezioni monotematiche" su temi di attualità (dall'economia alla storia contemporanea, dalle scienze al diritto, solo per citarne alcuni) e sulla introduzione di nuove attività, che riscossero notevole successo: il Laboratorio di Disegno e Pittura, il Laboratorio di Scrittura, il Laboratorio teatrale, l'Attività di Canto corale ed il Corso di Ballo e di attività psico-motoria. Prosegue infine l'interessante Attività di studio e di ricerca, patrocinata dall'Amministrazione comunale, con la realizzazione di "percorsi sull'Arte sacra" cittadina: gli edifici religiosi inclusi nei

“percorsi” sono stati dotati di supporti illustrativi (pannelli descrittivi, schede informative e dépliants) delle caratteristiche storico-artistiche di ciascun monumento.

Nell'Anno **1998-1999** il Consiglio direttivo è ampiamente rinnovato. Ne fanno parte **Franco Bellu, Presidente; Filomena Randaccio, vice-Pres. Vicario; Rolando Aielli, vice-Pres.; Efsio Piras, Segretario generale; Francesca Puddu, Direttore dei Corsi; Liliana Peddis, vice-Direttore dei Corsi; Pasqualino Ariu, Segretario dei Corsi; Maria Locci, Tesoriere.** I Soci sono divenuti 405. I programmi crescono ancora in qualità e quantità. Accanto alla conferma delle numerose attività ormai consolidate dal gradimento dei Soci, risultano rafforzati ed ampliati in ogni aspetto gli studi della cultura della Sardegna (lingua, storia, arte, archeologia, geografia, ambiente) anche per meglio sintonizzare l'operato dell'Università agli obiettivi della Legge regionale n.26/1997. Vengono altresì stabiliti incontri culturali mensili tra l'Associazione, la società Quartese ed esponenti di spicco nel campo culturale. A testimonianza del rapporto istituzionale con il Comune e del riconoscimento del valore sociale di queste iniziative gli incontri si svolgeranno nell'Aula Consiliare del Municipio cittadino.

L'Anno accademico 1999-2000 segna l'arrivo di importanti novità. Grazie al primo finanziamento ottenuto dalla Regione Sardegna a valere sui fondi della L.R.n12/1992, il Consiglio direttivo ha potuto dare un rilevante incremento a tutte le attività sociali : le ore dedicate ai Corsi passano da 500 a 850, con un aumento del 70%. Sul piano organizzativo si avrà una maggiore scelta dei Corsi da frequentare e degli itinerari “esterni” per i viaggi di istruzione. Le lezioni settimanali avranno luogo al mattino ed al pomeriggio, per consentire lo sdoppiamento dei Corsi più “affollati” e migliorarne ancora la qualità; potranno essere approfondite o ampliate quelle materie di studio che hanno fatto registrare il maggiore interesse negli anni pregressi, come da indicazioni dei Soci; sarà possibile sperimentare ed introdurre nuove attività. I Laboratori preesistenti vengono affiancati da nuove esperienze: si attivano il Laboratorio di Poesia, di Fotografia, di Arte sacra e di Ricerca storica. Inizia anche un programma di lungo termine di viaggi di istruzione all'Estero , rivolto alle principali capitali d'Europa. La prima metà prescelta è simbolica : Parigi, la “Ville Lumière”, città che tanta parte ha avuto nella storia e nella civiltà del nostro Continente. Negli anni successivi il “trend” di crescita dell'Associazione in termini di iscritti e di attività sociali diviene un dato consolidato. I rinnovi dei Consigli direttivi avvengono con la cadenza ordinaria biennale. La gestione, scontato il pedaggio delle difficoltà degli inizi, è sempre impegnativa ma sorretta dall'esperienza maturata.

Nel 2000-2001 le linee della programmazione annuale delle attività sono ormai chiaramente definite; si mira ad uno standard non inferiore al migliaio di ore di lezione/anno, distribuite in un mix di Corsi che scaturisce dal bilanciamento di due esigenze, diverse ma complementari : la continuità didattica , ad esempio per quelle materie che sono il “passaporto” per l'approccio a nazioni e culture diverse dalla nostra, come le Lingue straniere (che restano i Corsi più frequentati); l'innovazione, con l'introduzione di materie nuove, suggerite dall'evoluzione dei tempi, da esigenze largamente prospettate dai Soci e consentite dalle disponibilità di Docenti qualificati. Tra le novità previste in quell'Anno accademico spicca perciò il Corso di Informatica ed Internet, che tiene conto della ormai prepotente presenza dei computers nella vita di tutti i giorni, e che potrà essere realizzato felicemente presso l'Istituto Tecnico-Commerciale “Levi” di Quartu S.Elena grazie alla sensibilità squisita del Preside, Prof. A.G. Chessa.

Nel successivo 2001-2002 la nostra Università è forte di 750 iscritti e svolge 1141 ore complessive di attività; inoltre ha dato vita, con il coinvolgimento della locale Amministrazione comunale che ha fornito a quel fine il proprio fattivo contributo, alla Sezione Distaccata di Sinnai. L'eloquente sequenza di questi dati indica che nello spazio di 5 anni, grazie all'entusiasmo dei Soci, all'impegno dei volontari, al sostegno del Comune, della Provincia e della Regione, alla serietà ed al livello delle nostre attività, siamo divenuti una delle Associazioni più attive ed importanti di questo tipo in Sardegna. Sull'onda dei risultati conseguiti, nel 2002 – 2003 il numero degli iscritti è di 730, mentre le ore di lezione salgono a ben 1450.

Sulla spinta del trend delle adesioni registrato nel triennio, e grazie alla disponibilità di nuovi spazi concessi dal Comune di Quartu S.E. l'Università ha inoltre ingrandito ed informatizzato la propria Biblioteca (oltre 2000 volumi), si è dotata di un Laboratorio di Biologia e di Fotografia ed ha sviluppato i propri legami con il territorio con l'offerta ad un pubblico più vasto di avvenimenti culturali quali la visione di films, l'organizzazione di concerti, l'incontro con personaggi del mondo artistico e letterario (in specie Sardi) e con le attività intese a far conoscere i risultati dei Laboratori dell'Università ed il patrimonio di Arte sacra della nostra città. Negli anni successivi, e sino ai nostri giorni, la linea del mantenimento e sviluppo

dell'esistente che abbia conservato il gradimento dei Soci, con il contestuale innesto di novità da sperimentare per rendere sempre più viva ed attuale la funzione della nostra Associazione, ha garantito continuità e bontà di percorso ad un cammino che dura ormai da 14 anni.

Tutto ciò spiega il chiaro successo che l'attività della nostra Associazione ha riscosso, e mantiene, sia nella città di Quartu S.Elena, sia nei Comuni limitrofi, e sia, fatto molto significativo, nella stessa Città di Cagliari : il numero degli iscritti provenienti dal Capoluogo è circa il 30% del totale attuale di 537 Soci .Il nostro radicamento nella comunità Quartese e dell'hinterland è ormai acquisito.La nostra azione è riconosciuta e ricercata , anche in occasioni istituzionali, come quella di una Associazione privata che svolge un servizio sociale pubblico. Il cammino percorso è stato impegnativo e , spesso, faticoso, come accade per tutte le cose che hanno un valore. Quello stesso valore, inalterato, ci spinge a continuare nella speranza di dividerlo con il numero più ampio possibile di "viaggiatori " di buona volontà e comune sentire.

Nel quadriennio **2006-2010** il consiglio direttivo era formato da **Antonello Pisu (Presidente Ordinario), Salvatore Manca (Vice Presidente vicario), Carlo Vigasio (Vice Presidente), Anna Maria Tornelli (Segretario), Mariella Locci (Tesoriere), Maria Rosaria Marci (Direttore Corsi), Iolanda Fiore (Vicedirettore Corsi), Adriana Batetta (Segretaria Direzione Corsi), mentre il Presidente Onorario era Franco Bellu.** A fine anno accademico 2009-2010 i soci erano 522, i corsi 53, le ore di docenza 851 e quelle fruite 16.945. Gli anni più recenti vedono un notevole sviluppo di tutte le attività ed un incremento dei parametri quantitativi caratterizzanti l'associazione Nell'Ottobre 2010 si è insediato un Consiglio Direttivo totalmente rinnovato che, per il biennio **2010-2012**, ha visto **Gianfranco Dongu quale Presidente Ordinario, Tosella Pisano Vice Presidente Vicario, Patrizia Zuncheddu Vicepresidente, Tina Cardia Segretaria, Franco Culeddu Vice Direttore Corsi, Franco Picchiri Segretario Direzione Corsi, Mario Mura Direttore Corsi, Agata Murgia Tesoriere. Presidente Onorario viene eletta Ida Farci.**

Le innovazioni più importanti di questo nuovo corso sono state l'adozione di metodi e strumenti di gestione quasi totalmente informatizzati nonché nuovi corsi fra cui quelli di informatica, svoltisi in sede con docenti locali, che hanno visto la partecipazione di 200 Soci nei 20 corsi tenutesi.

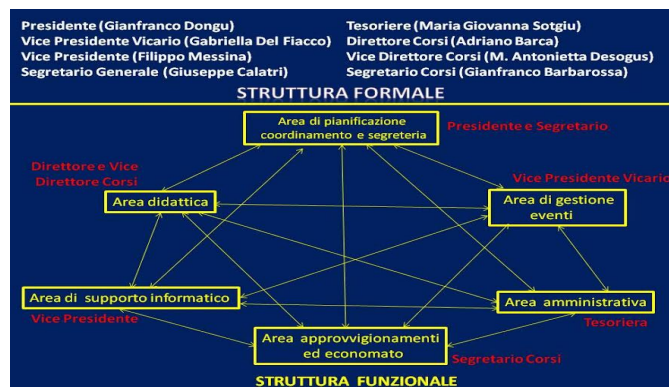
A fine del biennio i Soci ammontavano a 757, i corsi a 79, le ore di docenza a 1.829 e quelle fruite a 45.048 Il biennio successivo **2012-2014** ha visto un parziale rinnovo del Consiglio Direttivo, che risulta così formato:

Gianfranco Dongu quale Presidente Ordinario, Gabriella Del Fiacco Vice Presidente Vicario, Mario Mura Vicepresidente, Tina Cardia Segretaria, Giuseppe Mallocci Vice Direttore Corsi, Gianfranco Barbarossa Segretario Direzione Corsi, Franco Culeddu Direttore Corsi, Agata Murgia Tesoriere. Presidente Onorario viene eletta Ida Farci.

Le principali innovazioni sono andate verso le più numerose e varie Conferenze, nel notevole incremento dei viaggi in Italia e all'Estero e nell'apertura della Sede Staccata a Soleminis. A fine dell'Anno Accademico 2013-2014 i Soci sono diventati 1.048, i corsi 93, le ore di docenza 2.866 e quelle fruite 57.940.

L'ulteriore rinnovo del Consiglio Direttivo per il biennio **2014-2016**, avvenuto a seguito delle elezioni del 18 Giugno 2014, ha determinato la seguente composizione: **Gianfranco Dongu Presidente Ordinario, Gabriella Del Fiacco Vicepresidente Vicario, Filippo Messina Vicepresidente, Patrizia Lamonica Segretario, Adriano Barca Direttore Corsi, Tonina Desogus Vicedirettore Corsi, Gianfranco Barbarossa Segretario Direzione Corsi, Maria Giovanna Sotgiu Tesoriere, mentre Ida Farci continua ad essere il Presidente Onorario** dell'Associazione. Gli obiettivi quantitativi raggiungono le 3.553 ore di docenza, 121 diversi corsi e 70.381 ore di fruizione, viene inoltre avviata l'attività a Dolianova, ulteriore Sede Staccata dell'Associazione.

Per ottimizzare il funzionamento del Consiglio, il C.D. pro tempore decide di adottare la struttura funzionale illustrata nella fig. seguente



L'8 Giugno 2016 si è riunita con una ampia partecipazione l'assemblea dei Soci per eleggere secondo lo Statuto il nuovo Consiglio Direttivo. L'esito della votazione ha sostanzialmente visto confermare il Consiglio in carica con la sostituzione di un solo membro per indisponibilità.

Il nuovo Consiglio che rimarrà in carica fino al Giugno 2018, risulta così formato: **Gianfranco Dongu** **Presidente Ordinario**, **Gabriella Del Fiacco** **Vicepresidente Vicario**, **Filippo Messina** **Vicepresidente**, **Giuseppe Calatri** **Segretario**, **Adriano Barca** **Direttore Corsi**, **Tonina Desogus** **Vicedirettore Corsi**, **Gianfranco Barbarossa** **Segretario Direzione Corsi**, **Maria Giovanna Sotgiu** **Tesoriera**, **Ida Farci** **Presidente Onorario dell'Associazione**.

Le elezioni di rinnovo del Consiglio Direttivo per il successivo biennio **2018-2020**, svoltesi il 2 Giugno 2018, hanno portato alla novità dell'essersi presentate 2 liste: "Noi per Voi" e "Lista Gianfranco Dongu", assegnando il maggior numero di voti a quest'ultima (396 contro 267, rispettivamente pari al 59,46 e 40,09%).

Composizione Consiglio Direttivo 2018-2020

Presidente Onorario	dott. Aldo Cinus
Presidente Ordinario	p.i. Gianfranco Dongu
Vice Presidente Vicario	dott. Gabriella Del Fiacco
Vice Presidente	p.i. Filippo Messina
Segretario Generale	ing. Sandro Intina
Tesoriere	rag. Claudia Dore
Direttore dei Corsi	dott. Antonello Dedoni
Vice Direttore dei Corsi	rag. Gianna Atzeni
Segretario Direzione Corsi	dott. Sandro Prospero

Collegio dei Revisori dei Conti

Membri effettivi	Vincenzo Boi (Presidente) Gianfranco Busonera Mario Nurra
-------------------------	--

Supplente	Mariano Casti
------------------	----------------------

Pur non essendo soggetti ad elezioni, il nuovo Consiglio Direttivo è grato di potersi avvalere di **Aldo Cinus** nelle vesti di **Presidente Onorario** e delle Socie **Liliana Anice**, **Anna Maria Pau** e **Giuseppina Solarino** in qualità di supporto per diverse attività.

Il Consiglio Direttivo eletto si avvarrà inoltre della collaborazione dei 2 addetti alla segreteria **Nives Cocco** e **Francesco Scanu**, nonché di **Maria Giovanna Sotgiu** quale collaboratrice nell'ambito della contabilità ed amministrazione.